

**LE MAG**

**N° 07**

**Automne  
2023**

Le magazine de la  
Communauté de Communes  
Lyon Saint-Exupéry  
en Dauphiné

**Roulons  
vers le zéro émission!**  
Une prime vélo pour  
les habitants de la  
Communauté de  
Communes LYSED

**dossier**

**Plan Climat Air Énergie**  
Le regard tourné vers demain  
(page 15)

**ACTEURS**

Agir aujourd'hui pour préparer demain



**Chère Madame,  
Cher Monsieur,**

À force de travail, nous avons fait de notre Communauté de Communes de Lyon Saint Exupéry en Dauphiné, le centre névralgique du nord Isère. Autrefois un petit syndicat intercommunal sans prétention, la CC LYSED est aujourd'hui devenue un territoire d'avenir, aux multiples enjeux, situé à la convergence des départements du Rhône, de l'Isère et de l'Ain. Les nombreux investissements réalisés, sur lesquels nous reviendrons en détails dans ce numéro d'ACTEURS, notamment en matière d'assainissement de l'eau et de qualité de l'air, nous permettent d'envisager un avenir radieux sur le plan de la santé. La gestion centralisée des compétences "eaux et assainissements" sous l'égide de la "Com' Com" permettra entre autres de rationaliser le territoire. Nous avons également travaillé activement pour rendre le territoire de plus en plus attractif, si bien que nous bénéficions aujourd'hui de toutes les commodités d'une grande ville tout en gardant un cadre naturel et végétal inhérent à la campagne. De la piscine intercommunale aux déchèteries en passant par le prochain Tram-Train prévu



**Siège • Communauté de Communes Lyon Saint-Exupéry en Dauphiné (LYSED)**

4, avenue Alexandre Grammont 38230  
Charvieu-Chavagneux - Tél. 04 72 46 19 80

E-mail : [contact@lysed.fr](mailto:contact@lysed.fr)

Acteur • Magazine de la Communauté de Communes Lyon Saint-Exupéry en Dauphiné / Directeur de la publication Gérard Dézempte

Photos : Lyсед & Thinkstock  
Tiré à 12 230 exemplaires

pour 2031, il nous tient à cœur d'offrir à nos habitants des services nombreux et qualitatifs. En ce sens nous avons également poursuivi nos efforts pour permettre à tous de bénéficier d'une connexion haut débit d'ici 2024. Mais que serait notre territoire sans sa canopée verdoyante ? C'est pourquoi la CC LYSED entretient et rénove régulièrement les sentiers pédestres, équestres et cyclistes à travers champs et forêt pour offrir un cadre naturel et reposant à vos balades. La pose de panneaux historiques et culturels ainsi que le développement d'une application spécialisée pourront donner un côté ludique et éducatif à vos prochaines sorties. Il me serait facile de m'étendre encore des pages et des pages sur nos actions et nos projets, mais il est préférable de vous laisser découvrir tout cela en feuilletant ce tout nouveau numéro.

Je vous souhaite évidemment une bonne lecture et vous prie de croire, Chère Madame, Cher Monsieur, à mes sentiments dévoués et les meilleurs.

**Gérard DÉZEMPTÉ**

**Président de la Communauté de Communes  
Lyon Saint Exupéry en Dauphiné (LYSED)  
Conseiller départemental de l'Isère**

## SOMMAIRE

- P 4** ACTUALITÉS
- P 5** GESTION DES DÉCHETS
- P 8** MOBILITÉ
- P 10** ASSAINISSEMENT
- P 13** TRAVAUX
- P 15** ENVIRONNEMENT
- P 18** ÉCONOMIE
- P 21** TÉMOIGNAGE
- P 22** SPORT
- P 23** INFOS PRATIQUES
- P 24** AGENDA



# La CC LYSED

## LUTTE CONTRE LE FRELON ASIATIQUE



Par délibération du 11 octobre 2022, les conseillers communautaires ont fait le choix de participer au programme de lutte contre le frelon asiatique, espèce particulièrement nuisible proliférant en Isère.



Apparu dans le sud du département en 2016, il ravage les ruches et se nourrit des autres insectes. Alors que 27 nids avaient été recensés en 2019, ils étaient plus de 1 400 en 2022.

Un nid de frelons asiatiques représente presque 5 000 spécimens qui se nourrissent de plus de huit kilos d'autres insectes en une saison dont 50 % d'abeilles. À titre d'indication, une abeille pèse en moyenne 80 milligrammes.

Pour faire face à cette menace, une grande campagne de piégeage a eu lieu entre mars et mai, co-financée par le département et les Communautés de Communes et pilotée par le GDSA (Groupement de défense sanitaire apicole).

Chaque piège, bien repérable grâce à son étiquette, contient un appât sucré. Une fois entrée, la fondatrice ne peut plus ressortir. Si vous repérez de tels pièges dans la nature, **Ne les touchez surtout pas.**

Mais la lutte ne s'arrête pas là, les habitants peuvent également y contribuer signalant les nids qu'ils repèrent. L'intervention des experts est totalement gratuite pour vous, le département de l'Isère et la CC LYSED se partagent les frais.



### COMMENT RECONNAÎTRE UN NID ET QUE FAIRE ?

Entre février et avril, la fondatrice frelon construit un nid primaire. Il s'agit d'un petit nid, de la taille d'un melon, situé généralement à l'abri, sous l'avancée d'un toit par exemple. À partir du mois d'avril, les frelons vont quitter ce petit nid pour construire un nouveau nid, appelé nid secondaire, situé généralement dans un arbre entre 5 et 15 mètres de hauteur. Ce nid est souvent énorme et peut mesurer un mètre. Il abrite des milliers de frelons.

Plus d'infos

**Si vous découvrez l'un de ces deux nids, signalez-le sur le site internet [www.frelonsasiatiques.fr](http://www.frelonsasiatiques.fr).**

Pour plus d'informations, veuillez consulter le site GDS AURA et le plan national de piégeage des fondatrices



# UNE TRÈS BONNE AFFAIRE pour la CC LYSED et Charvieu-Chavagneux

Les services de la CC LYSED, à l'étroit dans leurs locaux actuels, vont déménager suite à l'achat de l'EHPAD de l'Arche.

La CC LYSED et la Commune de Charvieu-Chavagneux ont acquis les murs de l'actuel EPHAD situé à Charvieu-Chavagneux pour un montant négocié de 1 800 000 euros (le prix de départ dépassait les 2 millions). Les services de santé gérés par Mutuelle France Isère vont quant à eux déménager dans un nouvel immeuble qui sera bâti au parc Bernascon. Cette somme payée pour 1/3 par la Com Com (600 000 euros) et 2/3 par la Commune de Charvieu-Chavagneux (1 200 000 euros), sera bientôt amortie grâce aux loyers annuels perçus par chacune des deux collectivités selon le même fractionnement, soit 100 000 euros pour la CC LYSED et 200 000 euros pour Charvieu-Chavagneux. Outre le siège de la LYSED, le bâtiment aura vocation à accueillir de nombreux services communaux (halte-garderie, médiathèque...)



## SCHÉMA DIRECTEUR des mobilités actives

La CC LYSED a commencé à rédiger son Schéma Directeur des Mobilités Actives. C'est un outil de compréhension, de programmation et planification des investissements ainsi que de coordination des services intervenant en matière de mobilités actives. Il s'agit de l'ensemble des modes de déplacements où la force motrice humaine est nécessaire (vélo, marche à pied, vélo à assistance électrique, trottinette, rollers...). Les objectifs du SDMA sont d'établir un diagnostic complet en termes de pratiques, d'aménagements et d'équipements existants mais aussi de contraintes afin d'aboutir à une définition des besoins. Ceci pour arriver à la proposition d'un réseau des liaisons piétonnes et cyclables hiérarchisées et d'initier une politique mobilité active à



l'échelle de la CC LYSED. Les cibles principales sont donc les habitants cyclistes et piétons pour les trajets domicile-travail que pour les trajets loisirs.

Nous vous donnons rendez-vous à l'automne pour donner votre avis sur la stratégie lors d'une enquête et d'un atelier prévu lors de la Fête des Possibles le 30 septembre au Parc Grammont. Si vous êtes appelés par l'institut Test SA de la part de la CC LYSED, n'hésitez pas à leur accorder quelques minutes.

L'approbation finale du SDMA est prévue fin 2023.

## LA LYSED AMÉLIORE LA QUALITÉ de son tri



montri

Le tri c'est simple. Plus de doutes, tous les emballages se trient en France puis sont recyclés qu'ils soient en plastique, métal, papier, carton... Cela va générer la fabrication de nouveaux emballages et produits et à terme diminuer la pollution et économiser les ressources naturelles.

*Les consignes sont les mêmes pour tous, plus de question, tous les emballages (hors emballages en verre) dans le bac jaune !*

### DE NOUVEAUX OUTILS DE COMMUNICATION POUR VOUS AIDER !

Cette année la Communauté de Communes de Lyon Saint Exupéry en Dauphiné a décidé de mettre en place des outils de communication afin de faciliter le geste de tri.



Le tri des déchets et le recyclage sont des notions que tout le monde connaît, mais qui peuvent être difficiles à appliquer lorsque l'on ne sait pas par où commencer. Pour cela, il existe l'application mobile MON TRI qui permettra aux utilisateurs d'améliorer leurs gestes de tri. Sur cette application, un guide du tri indique où déposer l'emballage en question pour le recycler en y ajoutant quelques informations. Il est également possible d'activer la géolocalisation en précisant le code postal de sa commune d'habitation pour que les points de collecte les plus proches apparaissent.

La CC LYSED propose une nouvelle campagne de sensibilisation avec la customisation et la modernisation des camions-bennes à ordures ménagères aux couleurs de l'accroche-bac. À travers ce message, l'objectif est d'améliorer le geste de tri et de clarifier quels déchets vont dans le bac jaune. Sur un côté des bennes se trouve un visuel clair et précis sur la réduction du bac gris et la simplicité du tri. De l'autre côté, un visuel remerciant les habitants sur la qualité de leur geste de tri avec la représentation des différents contenants.



Un accroche-bac a été créé aux couleurs pastel, cet outil a été conçu pour refuser le ramassage des bacs jaunes comportant trop d'erreurs de tri, ou au contraire pour encourager les habitants ayant laissé un bac jaune sans erreur. Il concerne également les indésirables du bac à ordures ménagères. Grâce à ses informations, il permet également de faciliter le geste de tri en donnant la solution de l'emplacement du déchet. Depuis cet été, il est probable de trouver un accroche-bac sur sa poubelle! Prenez en connaissance, il est aussi beau qu'utile.



**Un doute, une question sur le tri ?**  
Scannez le QR Code pour retrouver les infos déchets de votre commune sur l'application MON TRI.



## COMPOSTAGE et biodéchets

À partir du 1<sup>er</sup> janvier 2024, tous les producteurs de biodéchets, y compris les ménages devront s'adonner au tri. La CC LYSED a donc décidé d'expérimenter la mise en place de "points d'apports volontaires" pour jeter de manière différenciée les biodéchets.

### QU'EST-CE QU'UN BIODÉCHET ?

Les biodéchets sont définis par le code de l'environnement comme : "Tout déchet de jardin et de parc ainsi que tout déchet alimentaire et de cuisine produits par les ménages, les restaurants, les magasins de vente au détail ainsi que les établissements de production et de transformation de denrées". Le tri à la source de ces biodéchets, déjà obligatoire depuis 2016 pour les gros producteurs va le devenir pour tous en janvier 2024. Afin d'aider les habitants dans cette nouvelle obligation, la CC LYSED va expérimenter la mise en place des points d'apport volontaire de compostage (qui seront d'ailleurs localisables grâce à l'application "Mon Tri").



### LE SAVIEZ-VOUS ?

Alors que le traitement des déchets ménagers coûte à la CC LYSED 270 euros par tonne, le compostage des biodéchets lui est totalement gratuit, car c'est la nature qui les élimine !

### ET LE COMPOSTAGE INDIVIDUEL ?

Vous pouvez aussi d'ores et déjà réserver votre composteur individuel en contactant la Communauté de Communes au 04 72 46 19 80. **Le composteur est vendu au prix de 20 €** (règlement par chèque à l'ordre du Trésor Public). Il a une contenance de 325 litres et correspond aux besoins d'un foyer de quatre à cinq personnes.



*Après s'être attachée aux maisons individuelles, la Communauté de Communes souhaite aujourd'hui développer le compostage dans l'habitat collectif. Si votre copropriété dispose d'un petit espace vert, n'hésitez pas à nous contacter, nous vous aiderons à instaurer le compostage au pied de votre immeuble. [contact@lysed.fr](mailto:contact@lysed.fr)*



# EXPÉRIMENTATION

La loi impose que les collectivités territoriales, avant le 31 décembre 2023, mettent en place une solution pour permettre à tous les citoyens de pouvoir trier leurs biodéchets à la source.

À partir du 1<sup>er</sup> octobre prochain et jusqu'au 30 septembre 2024, la Communauté de Communes de Lyon Saint Exupéry en Dauphiné va expérimenter la mise en place de points d'apports volontaires afin de permettre à toutes personnes de composter, y compris celles ne disposant pas d'un jardin ou d'un espace permettant d'avoir un composteur individuel.

Il a donc été décidé de créer 15 points d'apports répartis sur les 6 communes membres de la CC LYSED, qui seront vidés deux fois par semaines. (4 à Pont-de-Chéruy, 4 à Charvieu-Chavagneux, 3 à Chavanoz, 2 à Villette d'Anthon, 1 à Janneyrias et 1 à Anthon).

Ce seront alors 3500 résidents d'appartements qui pourront composter leurs biodéchets.

Le compostage des biodéchets est une des meilleures formes de "valorisation de matière" puisque les déchets organiques s'en retournent à la terre sous forme de compost au lieu d'être incinérés. Cependant le moyen le plus efficace de "valoriser" reste de limiter les gaspillages alimentaires.



28,4 Millions de tonnes de biodéchets sont produits en France chaque année selon l'ADEME, professionnels et ménages confondus.

Pour un ménage, les déchets alimentaires représentent aujourd'hui en moyenne 38% de leur poubelle, soit un potentiel de 2 336 tonnes non incinérées.



## SORTIES

# sur les chemins du Nord Isère

La ruralité de notre territoire nous offre une proximité importante avec les milieux naturels, une proximité dont il nous est loisible de profiter grâce aux travaux d'aménagement entrepris par la CC LYSED. Des dizaines de sentiers traversent les six communes qui la composent et offrent un cadre privilégié pour toutes les balades.

---

La CC LYSED possède sur son territoire plus de 80 km de sentiers labellisés Plan Départemental des Itinéraires de Promenade et de Randonnée. Ce programme permet la valorisation du patrimoine naturel et paysagé, sans les dénaturer.

Avec le concours du Conseil départemental, les chemins ruraux et sentiers divers sont réaménagés depuis 2006 pour permettre une meilleure accessibilité alliant découverte et tourisme avec préservation et conservation. Désormais ce sont de 80 km de sentiers qui sont aménagés, allant du défrichage et du nettoyage

à la pose de panneaux signalétiques et de balisage en passant par l'affichage de panneaux historiques et culturels sur les sites pittoresques.

Ces chemins sont un cadre idéal pour des randonnées, pédestres, équestres ou cyclistes, pour tous les niveaux, dans les champs, à travers bois et le long des cours d'eaux. Ils permettent également de découvrir les sites historiques et culturels de notre territoire.

Ils sont ainsi référencés grâce à l'application MHIKES, disponible en téléchargement pour vos smartphones.





# MHIKES

## une application pour vous guider

---

La Communauté de Communes développe une application pour les smartphones ce qui vous permet de vous promener sur nos nombreux sentiers en vous laissant guider, sans risque de vous perdre.

**Téléchargez l'application Mhikes sans plus attendre sur le Playstore de votre smartphone ou de votre tablette.**



## DEUX NOUVEAUX PARCOURS "HISTORICO-CULTURELS" établis avec des passionnés d'Histoire et de flore locale

---

Très prochainement, deux nouveaux tracés spéciaux seront disponibles sur l'application MHIKES. Ces derniers, créés avec le soutien des associations "Mémoire Janeyssienne" et "Lo Parvi", vous feront parcourir le territoire en passant par des lieux importants de son Histoire et de sa biodiversité.



Partez à la découverte du lieu de la célèbre bataille d'Anthon grâce à l'application géolocalisée en temps réelle et apprenez en plus sur l'Histoire de votre département grâce aux messages d'alertes écrits et vocaux qui se déclencheront à l'approche des sites importants.

Ces nouveaux tracés seront aussi l'occasion de se balader en famille sur la piste de la flore locale, en découvrant les nombreux "arbres remarquables" qui les bordent.

# LA COMMUNAUTE DE COMMUNES investit pour l'avenir

Afin de préparer sereinement le transfert définitif de la compétence assainissement des communes membres vers la CC LYSED au 1er janvier 2024, de grands travaux ont été réalisés. Ainsi, avec près de 10 millions d'euros d'investissements, la Communauté de Communes prépare un avenir sain pour ses habitants au travers de quatre grands chantiers.

### LE BASSIN DE STOCKAGE ET DE RESTITUTION (BASSIN D'ORAGE) : PLUS DE 3,5 MILLIONS D'EUROS INVESTIS

Situé secteur du Revorchon (Commune de Chavanoz), à la convergence des effluents, le nouveau bassin d'orage pourra accueillir plus de 3200 m<sup>3</sup> d'eaux usées et ainsi éviter leurs rejets au milieu naturel durant les périodes de fortes précipitations.

L'installation a été pensée dans le respect des habitants et du paysage. C'est pourquoi il est enterré sur 10 mètres de profondeur, garantissant un impact paysager minimal (seul le bâtiment de contrôle sera visible) et une désodorisation totale de l'ouvrage a été prévue.



### MISE À NIVEAU DES POSTES DE REFOULEMENT : PRÈS DE 1,1 MILLION D'EUROS DE TRAVAUX

Les travaux finis pour deux des trois postes, permettront d'améliorer la capacité de transit des eaux usées vers le bassin d'orage puis la station d'épuration. Ainsi, en période de fortes précipitations, les déversements d'eaux "sales" seront orientés vers le bassin d'orage, ce qui permettra de limiter, voire d'éviter les déversements dans les cours d'eau.

### MODERNISATION DE LA STATION D'ÉPURATION : PRESQUE 5 MILLIONS D'EUROS POUR UNE PERFORMANCE OPTIMALE

Les travaux de modernisation de la station d'épuration intercommunale vieille de 30 ans (construite en 1991) située chemin des Aubépines (Commune de Chavanoz) avancent bien. La nouvelle station a été dimensionnée pour pouvoir traiter l'équivalent en eau de 40 000 habitants contre 27 000 actuellement.

La fin des travaux est prévue pour janvier 2024. Ainsi les élus préparent l'avenir de manière sereine.



### AMÉLIORATION DE LA COLLECTE DES EAUX USÉES

Les travaux entrepris par la CC LYSED s'ajoutent aux importants travaux d'amélioration de la collecte des eaux usées lancés par les communes elles-mêmes depuis six ans. Plusieurs kilomètres de canalisations ont été créés pour assurer la séparation des eaux usées et des eaux pluviales et ainsi améliorer la collecte des eaux usées.

Toutefois, le travail à mener sur la collecte des eaux usées reste important sur notre territoire et le schéma directeur intercommunal d'assainissement, en cours de réalisation, permettra de définir, de chiffrer et de hiérarchiser dans le temps un programme de travaux financièrement soutenable par la CC LYSED.



## LE TRANSFERT DES COMPÉTENCES EAU ET ASSAINISSEMENT REPORTÉ EN VUE DE L'ADOPTION D'UN SCHÉMA DIRECTEUR INTERCOMMUNAL D'EAU ET D'ASSAINISSEMENT POUR GÉRER UN IMPORTANT PATRIMOINE

Le Conseil Communautaire du 8 mars 2022 avait décidé du report du transfert intégral des compétences "eau et assainissement" initialement prévu au 01/01/2023 au 01/01/2024. Ce report avait été justifié par la volonté du conseil de se doter d'un Schéma Directeur Intercommunal d'Eau et d'Assainissement. Ce SDIEA est en cours de finalisation pour une adoption en fin d'année et aura quatre grands objectifs : **Relever, recenser et faire ressortir les dysfonctionnements, comprendre et anticiper les besoins actuels et futurs, proposer des**



**solutions techniques précises et adaptées, englober les actions dans une stratégie cohérente prenant en compte les capacités financières de la CC LYSED**

### Quelques chiffres du futur service d'eau et d'assainissement de la CC LYSED



**COMPÉTENCE  
EAU**



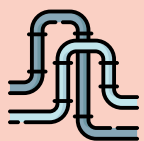
**11 490**

Abonnés



**1 480 000 m<sup>3</sup>**

Volumes vendus

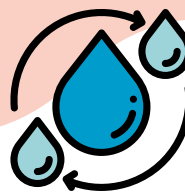


**175 km**

Linéaire du réseau  
de distribution

**4**

Réservoirs



**COMPÉTENCE  
ASSAINISSEMENT**



**10 477**

Abonnés



**1 245 000 m<sup>3</sup>**

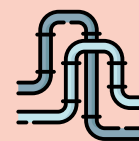
Volumes vendus

**28**

Postes de  
refoulements  
d'eaux usées

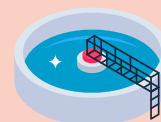
**584**

Installations  
d'assainissement  
non collectif



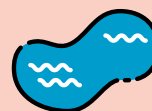
**163 km**

Linéaire du réseau



**2**

Stations  
d'épuration



**43**

Déversoirs  
d'orage

## CAMPAGNE DE RECHERCHE de substances dangereuses dans les eaux usées

La CCLYSED a mené en 2018 une campagne de recherche de substances dangereuses dans les eaux usées visant plusieurs paramètres qui ne sont pas habituellement recherchés.

Quelques substances d'origine domestique ont été identifiées. Cette situation n'est pas propre à notre territoire mais la découverte de ces substances à des concentrations significatives doit nous conduire collectivement à un changement de nos pratiques pour limiter nos émissions domestiques.



## SI ON FAISAIT LE MÉNAGE dans nos produits toxiques



Plaques dégrassées, douche récurée, vitres nettoyées, parquet ciré... ça y est, votre ménage est terminé et votre intérieur respire la propreté. Vous sentez ce bon parfum de lavande ou de sapin ?

Sauf que cette bonne odeur, comme de nombreuses substances contenues dans les produits d'entretien, peut être nocive pour votre santé et l'environnement.

Plus d'infos

Pour en savoir plus, rendez-vous sur :  
[multimedia.ademe.fr/infographies/infographie\\_produits\\_menagers/index.html](https://multimedia.ademe.fr/infographies/infographie_produits_menagers/index.html)







## AIRE DE GRAND PASSAGE

### Un investissement pour la tranquillité et la sécurité publique

Après avoir pris acte en 2018 du Schéma Départemental de l'Accueil et de l'Habitat des Gens du Voyage, la CC LYSED se trouvait dans l'obligation de pourvoir aux nécessités du territoire. La communauté de communes a donc engagé près d'un million d'euros dans la construction d'une aire de grand passage à Villette d'Anthon.

Le respect des obligations légales en matière d'accueil des gens du voyage permet aux collectivités de s'assurer en principe du concours de l'État en cas de procédures d'expulsion engagées contre des occupations illégales des propriétés publiques.

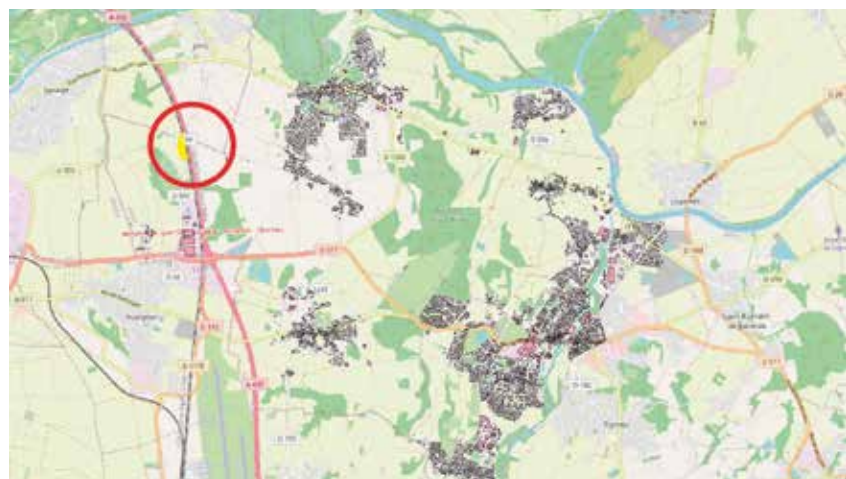
Cet investissement doit également permettre à l'avenir de limiter les stationnements sauvages et illégaux sur les terrains privés comme publics non destinés à cet usage. C'est donc pour une finalité de sécurité, de salubrité et de tranquillité que la CC LYSED a lancé ce projet.

Aujourd'hui les travaux sont presque terminés, il ne reste plus qu'à procéder aux raccordements des réseaux d'eaux et d'électricité pour que cette aire soit totalement opérationnelle, mais le Syndicat de Production d'Eau de l'Est Lyonnais y fait pour l'instant barrage.

Grâce à cette aire de grand passage, la CC LYSED est désormais en totale conformité avec ses obligations, contrairement à de nombreuses collectivités du département.

Malgré cela, l'État rechigne toujours autant à donner son concours en cas d'occupation illégale, comme ce fut le cas le 20 avril dernier.

Où est le soi-disant "État de droit" quand l'État lui-même ne respecte pas son propre droit ?



## LA FIBRE ARRIVE CHEZ VOUS

À l'heure où la majorité des collectivités se dotent d'accès plus performant au numérique, la CC LYSED, sous l'impulsion de son Président Gérard DÉZEMPTÉ, a désormais rattrapé son retard.

### UNE INITIATIVE LOCALE...

En 2017, Gérard DÉZEMPTÉ faisait voter une convention d'application du Plan Isère THD (Très Haut Débit) afin d'accélérer la mise en place effective du réseau et faire rapidement démarrer les travaux. L'ambition affichée était de permettre à tous les habitants du territoire de la CC LYSED de pouvoir bénéficier d'un accès internet THD d'ici fin 2024.

### ...POUR UNE COLLABORATION ENTRE LES COMMUNES ET LE DÉPARTEMENT...

Le département de l'Isère chargé de porter financièrement le projet s'est occupé des travaux structurants, notamment la construction des trois nœuds de raccordement optiques (NRO), indispensables pour abriter les équipements actifs du territoire.

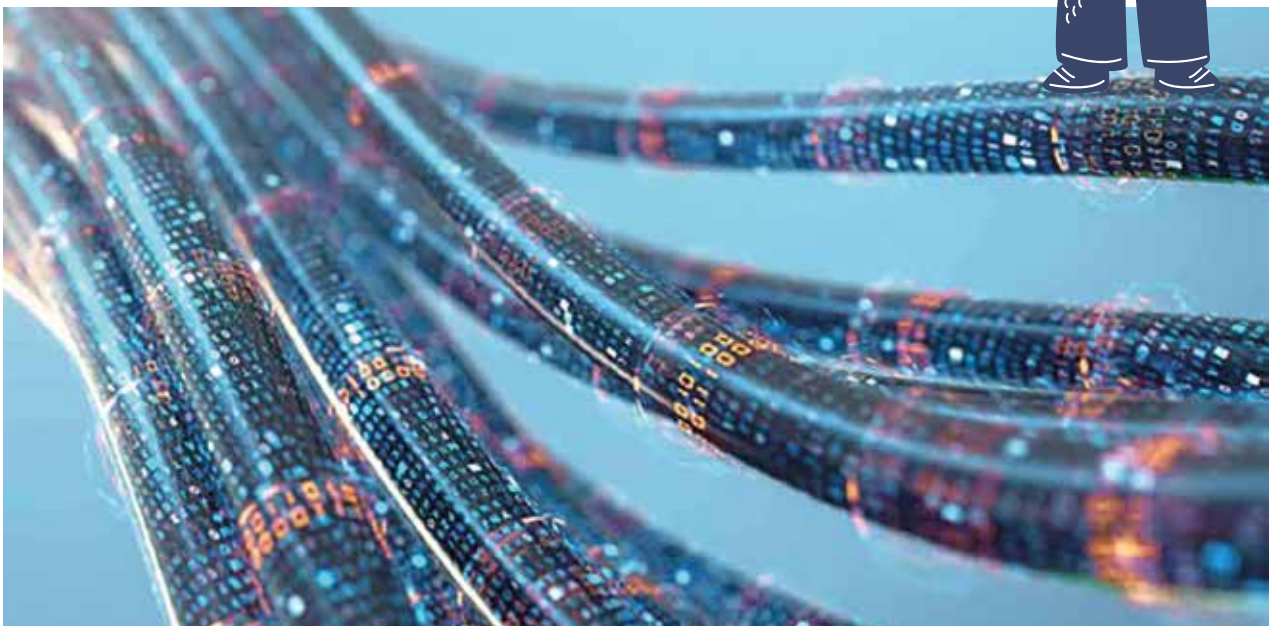
Les communes de la CC LYSED ont toutes participé et apporté leur soutien au projet par la recherche de terrains adéquats pour héberger les installations, l'obtention des permissions de voiries et la facilitation des relations avec les bailleurs sociaux, les gestionnaires d'immeubles et les syndicats de copropriété.

La CC LYSED s'était engagée dès le début à fournir une participation financière à hauteur de 100 euros par prise. Finalement, la Communauté de Communes a investi près de 1 200 000 euros (12 000 prises) pour permettre à ses habitants de bénéficier du THD.

### ...ET UN DÉPLOIEMENT IMMINENT !

Les trois NRO de notre territoire, situés respectivement à Villette d'Anthon, Charvieu-Chavagneux et Pont-de-Chéruy, sont aujourd'hui achevés et de nombreuses prises sont en cours de déploiement pour desservir toutes les zones d'activités économiques et les services publics.

Rendez-vous sur [www.iserefibre.fr](http://www.iserefibre.fr) afin de tester dès aujourd'hui votre éligibilité à la fibre optique.





# CLIMAT AIR ÉNERGIE

Avec la multiplication des épisodes caniculaires et le réchauffement climatique de manière globale, la limitation et l'adaptation au changement climatique devient un enjeu majeur. Afin de concevoir un mode de vie plus soucieux de l'environnement, des consommations d'énergies et de la qualité de l'air, les élus de la CC LYSED ont pris cette problématique à bras le corps et ont rédigé un premier Plan Climat Air Énergie Territorial.

## LE PLAN CLIMAT AIR ÉNERGIE TERRITORIAL: QU'EST CE QUE C'EST ?

Le Plan Climat Air Énergie Territorial est un projet à l'échelle du territoire ayant pour but l'adaptation des collectivités locales au réchauffement climatique et à la lutte contre les pollutions. Au travers de ses différents objectifs, le PCAET vise une meilleure prise en compte des effets du changement climatique, afin de permettre une amélioration de la qualité de l'air dans le but de préserver la santé des habitants.

Si vous avez des questions, n'hésitez pas à nous les poser par mail: [contact@lysed.fr](mailto:contact@lysed.fr). Élaboré pour une période de six ans, il est obligatoire pour toutes les intercommunalités à fiscalité propre dépassant les 20 000 habitants, ce qui est le cas de notre communauté de communes.

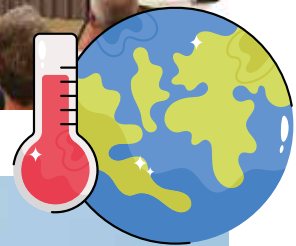
Ainsi, depuis le début du mandat, la CC LYSED a travaillé sur l'élaboration d'un PCAET finalement adopté par délibération du Conseil Communautaire le 17 janvier 2023.

## EXEMPLE D'ACTION DU PCAET : LA PRIME VÉLO

Les élus ont décidé de la mise en place prochaine d'une "prime vélo" afin d'encourager les familles à diversifier leurs moyens de déplacements.

La prime consiste en une aide de 25 % du coût d'achat dans la limite de 200 euros par foyer.

Attention ! La prime ne concerne que l'achat de vélos neufs chez des professionnels. Il faudra donc prouver votre emplette à l'aide d'une facture au nom du demandeur ou de son ayant droit.



## LE PCAET de Lyon Saint Exupéry en Dauphiné

### ORIENTATIONS STRATÉGIQUES

#### AXE 1 BÂTIMENTS ET HABITAT

1. Faire naître une culture de la sobriété énergétique sur le territoire
2. Soutenir et accélérer la rénovation
3. Travailler sur la transition écologique du bâti public

#### AXE 2 MOBILITÉ

4. Organiser les modes de déplacements innovants et partagés
5. Déployer l'usage du vélo
6. (Re)Découvrir la marche à pied sur le territoire
7. Engager une mobilité décarbonée

#### AXE 3 AGRICULTURE ET ALIMENTATION

8. Revaloriser l'agriculture locale et relocaliser l'alimentation
9. S'orienter vers des pratiques vertueuses
10. S'appuyer sur la nature pour favoriser la transition écologique

#### AXE 4 NOUVELLES ÉNERGIES

11. Planifier le déploiement des ENR
12. Déployer la production d'EnR sur le territoire

#### AXE 5 ÉCONOMIE LOCALE

13. Mobiliser largement le monde économique en faveur du climat et soutenir les efforts engagés par les entreprises
14. Soutenir le développement économique local pour accélérer la transition écologique
15. Réduire les déchets et limiter les consommations des ressources
16. Engager une politique solidaire pour accompagner la transition écologique sur le territoire

#### AXE 6 GOUVERNANCE ET MOBILISATION

17. Gouvernance et mobilisation





## ACTIONS

1. Sensibiliser les habitants sur des pratiques moins énergivores
2. Diffuser les bonnes pratiques de sobriété auprès des acteurs privés au sein de leur activité

3. Sensibiliser/mobiliser les habitants et les acteurs locaux sur les sujets de rénovation
4. Accompagner les habitants dans leurs démarches de rénovation

5. Travailler avec les artisans et les professionnels pour intervenir sur l'habitat de LYSED

6. Rendre les collectivités et le bâtiment public exemplaires

7. Faire des économies dans l'éclairage public

8. Organiser les modes de déplacements en commun et préparer l'arrivée d'un transport collectif (sur l'ex CFEL)

9. S'orienter vers une mobilité partagée

10. Faciliter le déploiement du covoiturage

11. Planifier l'usage du vélo via un Schéma directeur

12. Accompagner le déploiement et la démocratisation du vélo

13. Sécuriser les déplacements pour favoriser la marche à pied

14. Engager et faciliter les déplacements piétons des habitants

15. Décarboner la mobilité

16. Rapprocher l'agriculture et les citoyens et valoriser les atouts agricoles locaux

17. Organiser l'autonomie alimentaire en favorisant la production locale

18. Faire évoluer les pratiques pour une meilleure qualité environnementale

19. Protéger le foncier agricole et les sols

20. Favoriser le stockage et les nouvelles pratiques

21. Programmer le déploiement des énergies renouvelables

22. Mobiliser les acteurs pour déployer le solaire à grande échelle

23. Développer la production de gaz vert, via la méthanisation

24. Développer le bois énergie

25. Développer la production de chaleur

26. Accompagner la transition écologique des entreprises

27. Décarboner les transports de marchandises

28. Promouvoir la rénovation du monde économique

29. Agir avec le monde commercial pour relocaliser les achats

30. Promouvoir l'emploi local et la dynamique économique du territoire pour réduire les besoins de déplacements domicile travail

31. Développer l'économie circulaire sur le territoire

32. Développer l'économie sociale, locale et solidaire

33. Créer une synergie autour du club climat

34. Animer le PCAET

## NOUVEAU PARTENARIAT Voltalis

La Communauté de Communes LYSED a signé un partenariat avec la société VOLTALIS pour proposer aux 3500 foyers du territoire se chauffant au tout électrique de réaliser des économies sur leur facture tout en participant à la réduction de la demande globale d'énergie. Il s'agit d'une solution 100% gratuite.

La société VOLTALIS propose la mise en place d'une solution de gestion active de la demande en électricité.



Voltalis propose un thermostat intelligent et connecté qui se présente sous la forme d'un boîtier installé sur chaque radiateur et équipe déjà plus de 150 000 particuliers et professionnels en France.

Les adhérents bénéficient d'un espace sécurisé en ligne pour piloter et programmer leur chauffage électrique à distance, suivre leur consommation et profiter de conseils pratiques pour mieux maîtriser leurs dépenses.

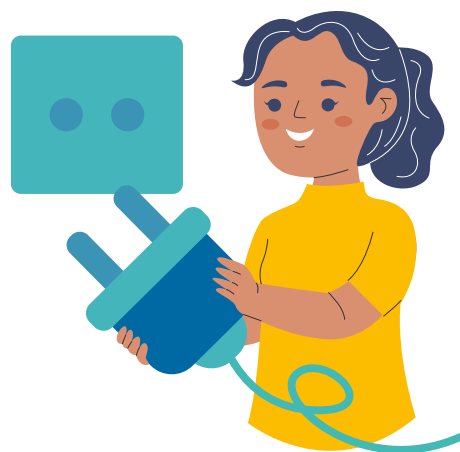


En parallèle, ce dispositif innovant participe à la sécurité du système électrique en réduisant automatiquement la consommation lorsque le réseau est en tension, lors des pics de consommation hivernaux ou des aléas de production des énergies renouvelables. Des moments critiques pendant lesquels le système fait habituellement appel à des centrales thermiques polluantes pour compenser le déséquilibre.

**Ces actions permettent de réaliser jusqu'à 15 % d'économies d'énergies pour un foyer moyen.**

Des conseillers Voltalis sont venus à la rencontre des habitants du territoire au printemps pour présenter la solution, répondre à vos questions et proposer un rendez-vous d'installation. Si vous souhaitez plus de renseignements, contactez Voltalis au **04 56 60 87 47** ou par mail: **lysed@voltalis.com**.

Près de 80 foyers du territoire ont déjà fait appel à Voltalis et de nombreuses autres demandes ont été formulées.



# VISITE D'UN MÉTHANISEUR

---

Une quinzaine d'élus de la Communauté de Communes Lyon Saint Exupéry en Dauphiné ont procédé à la visite, organisée avec GrDF, du site de méthanisation 100% agricole, nommé "Vial Biométhane" à Saint Quentin Fallavier le 9 mai 2023.

Cette visite entre dans le champ des investigations du PCAET de la CC LYSED, visant à réduire ses émissions de gaz à effet de serre, notamment en développant la production de gaz vert par le biais de la méthanisation, comme prévu dans la fiche-action 23 du programme d'actions (tous les documents du PCAET sont disponibles sur le site Internet [www.lysed.fr](http://www.lysed.fr)).

Cette visite a été l'occasion d'échanges nombreux et cordiaux sur le projet de méthanisation.

Véronique PINET, en charge pour GRDF des relations avec les collectivités du Nord-Isère, était accompagnée

pour cette visite de Laurent RIVOLLET, ingénieur en charge du développement biogaz chez GRDF, et c'est M. Martial VIAL, l'agriculteur porteur du projet qui a présenté l'installation, de la genèse du projet, à sa construction avant d'expliquer son fonctionnement.

C'est une belle installation agricole, parfaitement intégrée dans son environnement et son territoire.



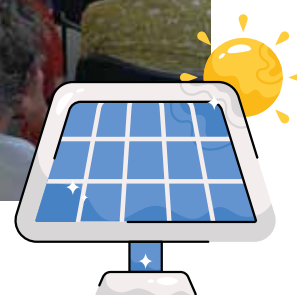
# CONFÉRENCE PHOTOVOLTAÏQUE

---

Le jeudi 1<sup>er</sup> juin 2023 à Anthon, s'est tenue une conférence sur le photovoltaïque en maison individuelle, animée par Romain GALLISSOT de l'AGEDEN. Il a expliqué aux 30 participants présents le fonctionnement du photovoltaïque, les différentes technologies, les modes d'exploitation, la prévention des fraudes... Avant de répondre aux nombreuses questions posées par les habitants du territoire !

*Si vous avez manqué cette conférence mais que vous êtes intéressé par le photovoltaïque, n'hésitez pas à appeler l'Espace Info Énergie au **04 76 14 00 10**, service gratuit et neutre pour les habitants de l'Isère.*

Le programme d'animations 2023 de la Communauté de Communes LYSED se trouve en dernière page du magazine !





# PERMANENCE INFO ÉNERGIE

Températures extrêmes en hiver comme en été, la rénovation thermique peut vous aider à vous sentir mieux chez vous, tout en faisant des économies sur vos factures. Sans oublier que les travaux d'amélioration font augmenter la valeur de votre logement.

Mais devant les nombreuses offres commerciales, comment faire pour ne pas se tromper ? à qui s'adresser ? Comment bénéficier des aides financières ?

## LES PERMANENCES POUR PARLER RÉNOVATION ET AIDES FINANCIÈRES

Le Service Info Énergie apporte aux citoyens un conseil indépendant et un accompagnement personnalisé sur les économies d'énergie et les énergies renouvelables, notamment dans le cadre d'une rénovation de logement.

Ce service est gratuit, financé par votre Communauté de Communes Lyon Saint Exupéry en Dauphiné, la Région Auvergne-Rhône-Alpes et le Département de l'Isère.

Les Conseillers Info Énergie proposent notamment :

- l'accompagnement des projets de construction et de rénovation énergétique (choix des matériaux d'isolation, du système de chauffage...), la priorisation des travaux ;
- des renseignements sur les aides financières qu'elles soient nationales ou locales ;
- une aide dans le choix d'un professionnel qualifié pour le projet ;
- des informations sur les gestes économes qui concourent à réduire les consommations d'énergie et à faire baisser la facture.



## UN CONSEIL GRATUIT ET INDÉPENDANT, EN CONFIANCE

Contrairement à une entreprise privée, le service Info Énergie n'a rien à vous vendre ! Les conseils font partie d'un service public, organisé et financé par vos collectivités locales, en partenariat avec une association iséroise (AGEDEN) qui accompagne les particuliers gratuitement depuis plus de 20 ans.

Si votre projet nécessite un échange plus long, vous pouvez aussi prendre un rendez-vous d'une heure dans l'une des permanences à Charvieu-Chavagneux qui auront lieu les mercredis, 6 septembre, 4 octobre, 8 novembre et 6 décembre 2023 entre 8h30 à 12h30.

Prenez contact par téléphone au 04 76 14 00 10 ou sur le site internet [www.infoenergie38.org](http://www.infoenergie38.org)

## EXEMPLE D'UNE FAMILLE VERTUEUSE !

### valoriser les démarches des habitants engagés

La CC LYSED souhaite mettre en lumière l'engagement des habitants de son territoire via les différents médias locaux.

Aujourd'hui, nous vous présentons la démarche de la famille MUNDA, habitant Chavanoz depuis six ans, sur le sujet particulier de l'alimentation. La famille est composée de Nicolas et Jennifer ainsi que de leurs trois enfants: Andrea, Olivia et Luca. Leur démarche a pour objectif de manger des produits de qualité et bons pour la santé. Elle peut être résumée en deux outils et une approche zéro déchet :

#### UN POTAGER POUR L'AUTOCONSOMMATION

En plus d'avoir planté des arbres fruitiers dans le verger, Nicolas a aménagé depuis six ans un jardin potager pour cultiver des légumes (beaucoup de légumes d'été: tomates, courgettes, poivrons, aubergines, mais aussi quelques légumes d'hivers comme des radis noirs et des poireaux) ainsi que des herbes aromatiques. Ce contact de la terre est un vrai moment de méditation et de ressourcement pour lui. Les besoins alimentaires sont complétés en achetant les fruits et les légumes en AMAP ou directement à la ferme (Croc'éthic à Meyzieu et Le Jardin d'Étienne à Saint-Romain-de-Jalionas).

#### DES COMPOSTEURS ET UN POULLAILLER

Les résidus de végétaux du jardin servent à pailler le potager ou sont mis au composteur. Le compost produit sert ensuite à amender le jardin potager. Les biodéchets (restes de nourriture) sont, quant à eux, directement mis à disposition des poules qui, en retour des bons soins prodigués, donnent de bons œufs frais.



#### UNE APPROCHE ZÉRO DÉCHET

Ce cercle vertueux entre la terre et la famille est complété par une démarche zéro déchet entamée il y a plus de huit ans. Le reste des aliments est acheté en priorité sur le marché et dans les boutiques locales avec leurs propres contenants (boucherie, fromagerie) ainsi qu'en moyenne surface bio. C'est une manière simple de faire fonctionner le tissu économique local: commerces et producteurs locaux. "C'est gratifiant" témoigne Nicolas. Bien sûr, cela requiert une organisation. Mais la routine a été prise pas à pas. Maintenant, ce sont des habitudes au quotidien.

Jennifer, quant à elle, confectionne le pain et différents produits d'hygiène (dentifrice, déodorant, shampoing et huile pour les cheveux).

Le résultat est une alimentation la plus équilibrée possible, aussi bonne pour la santé que pour la terre.



**Petit bonus:** même à cinq, la poubelle des ordures ménagères est quasi vide et celle de tri reste très bien utilisée !

La démarche de cette famille est vertueuse. N'oublions pas qu'elle est le résultat d'une montée en puissance sur plusieurs années. Il n'y a pas de compétition, chacun son rythme.

Et vous, quel est votre geste quotidien bon pour la planète ?

**Si vous souhaitez témoigner de votre expérience, contactez Maud Allagnat, à l'adresse suivante: [pcaet@lysed.f](mailto:pcaet@lysed.f)**

# PISCINE INTERCOMMUNALE

## un bassin de nage et de nombreuses activités !

Chaque enfant qui entre en classe de 6<sup>e</sup> doit savoir lire, écrire, compter et... nager ! Mais l'effort en milieu aquatique possède des vertus bénéfiques pour tous, petits et grands.



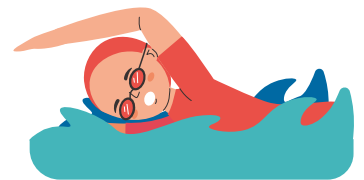
Même si la natation scolaire (écoles et collèges des six communes de LYSED) et extra scolaire (centres de loisirs des communes membres) va occuper l'essentiel des disponibilités de la piscine, des créneaux et activités seront mis à disposition des habitants des six communes : Apprentissage et perfectionnement de la natation, Aquagym, Clubs de retraités et anciens de LYSED, Forces de sécurité...

Inscrivez vous dès maintenant à l'accueil de l'Espace FEEL de la commune de Charvieu-Chavagneux, par téléphone au 04 72 46 16 07 ou par mail : [espace.feel@charvieu-chavagneux.fr](mailto:espace.feel@charvieu-chavagneux.fr)

**Début des cours le 12 septembre 2023.**

*Pour les activités aquatiques enfant, l'aquagym, le perfectionnement et l'apprentissage adultes le tarif est de 55 €/trimestre soit 165€ à l'année.*

*Pour les activités seniors, le tarif a été soldé, il est désormais de 45 € par an !*



## 50 ANS DE LA PISCINE INTERCOMMUNALE, de l'eau a coulée sous les ponts et dans les bassins

Le 23 juin, le soleil était au rendez-vous pour fêter le cinquantenaire de la construction de la piscine intercommunale située à Charvieu-Chavagneux.

Durant toute la journée, le lieu a été animé par diverses activités. Les enfants des écoles DAUDET, ALBERT OBER et ASTULFONI se sont relayés pour l'aquathlon à l'issue duquel ils ont tous été médaillés par les élus des communes membres de la LYSED, puis les membres du club d'aquagym ont également réalisé une démonstration au public pour faire découvrir les bienfaits de cette activité.

Pour terminer la journée, le président de la CC LYSED a fait un discours, revenant sur l'histoire de l'ouvrage et

rendant hommage à tous ceux qui ont participé et qui participent à la vie de cette piscine depuis un demi-siècle.





## Déchèterie



### DÉCHÈTERIE DE CHARVIEU-CHAVAGNEUX

📍 Route de Vienne,  
Lieu dit "Le Plan"



#### Horaires d'ouverture

(du 2 novembre 2023 au 31 mars 2024) :

> Lundi, mercredi, vendredi et samedi :

10h - 12h puis 14h - 17h

> Mardi et jeudi : 14h - 17h

(du 1<sup>er</sup> avril au 31 octobre 2024) :

> Lundi et mercredi : 10h - 12h puis 14h - 18h

> Mardi et jeudi : 14h - 18h

> Vendredi et samedi : 10h - 12h puis 14h - 19h



### DÉCHÈTERIE ET DONNERIE DE VILLETTE D'ANTHON

📍 2, impasse des Perles  
(anciennement Rue des Diamants)



L'accès à nos déchèteries est automatisé par une barrière qui ne s'ouvre que lorsqu'elle a reconnu la plaque d'immatriculation d'un véhicule dûment et préalablement enregistré dans notre base de données.

Pour vous inscrire: deux possibilités :

> Soit par internet, sur le site [www.lysed.fr](http://www.lysed.fr)

> Soit par courrier, via le formulaire papier disponible en téléchargement sur notre site internet, à l'accueil d'une des six mairies ou dans les locaux de la Communauté de Communes Lyon Saint Exupéry en Dauphiné (LYSED).

## La Communauté de Communes Lyon Saint-Exupéry en Dauphiné vient de s'équiper de l'application d'informations et d'alertes PanneauPocket

### SIMPLE ET GRATUIT

Pas de compte à créer : 100% anonyme !

Toutes les actualités de votre Communauté de communes dans votre poche où que vous soyez, quand vous le souhaitez !



1 Téléchargez l'application PanneauPocket, disponible sur :



2 Recherchez Lysed - CC Lyon Saint-Exupéry en Dauphiné ou 38230 et cliquez sur le cœur pour recevoir les notifications qui vous intéressent en temps réel.

Retrouvez aussi PanneauPocket depuis votre ordinateur sur [app.panneaupocket.com](http://app.panneaupocket.com)

**BONNE UTILISATION !**



## SECOND SEMESTRE 2023

- **Permanence Info Énergie,**  
**6 septembre, 8h30-12h30,**  
Mairie de Charvieu-Chavagneux
- **Atelier Hygiène Beauté,**  
**14 septembre, 18h30-20h,**  
Salle de l'ancienne Mairie, Villette d'Anthon
- **Fête des Possibles,**  
**30 septembre, 10h30-18h,**  
Parc du Château GRAMMONT, Pont-De-Chérury
- **Permanence Info Énergie,**  
**4 octobre, 8h30-12h30,**  
Mairie de Charvieu-Chavagneux
- **Atelier Produits Ménagers,**  
**5 octobre, 18h30,**  
Salle des Glycines, Janneyrias
- **Conférence sur le Bâti Ancien,**  
**12 octobre, 18h30,**  
Salle Marguet – Chavanoz
- **Permanence Info Énergie,**  
**8 novembre, 8h30-12h30,**  
Mairie de Charvieu-Chavagneux
- **Atelier Éco-Astuces,**  
**16 novembre, 18h30,**  
Salle Nole, Charvieu-Chavagneux
- **Permanence Info Énergie,**  
**6 décembre, 8h30-12h30,**  
Mairie de Charvieu-Chavagneux
- **Soirée Thermographie,**  
**7 décembre, 18h30,**  
Salle des Associations, Pont-de-Chérury
- **Atelier TupperWatt,**  
**12 décembre, 14h-16h,**  
Salle des Associations, Pont-de-Chérury



4, Avenue Alexandre Grammont, 38230 CHARVIEU-CHAVAGNEUX

04 72 46 19 80  
www.lysed.fr  
@ComComLysed

**Horaires d'accueil :**  
> Du lundi au vendredi  
9h - 12h ; 13h30 - 17h

Pour ne rater aucun événement, abonnez-vous dès maintenant à la CC LYSED sur Facebook ou téléchargez l'application Panneau Pocket !



Pour vous inscrire aux différents ateliers, rendez vous sans attendre sur le site [www.infoenergie38.org](http://www.infoenergie38.org)